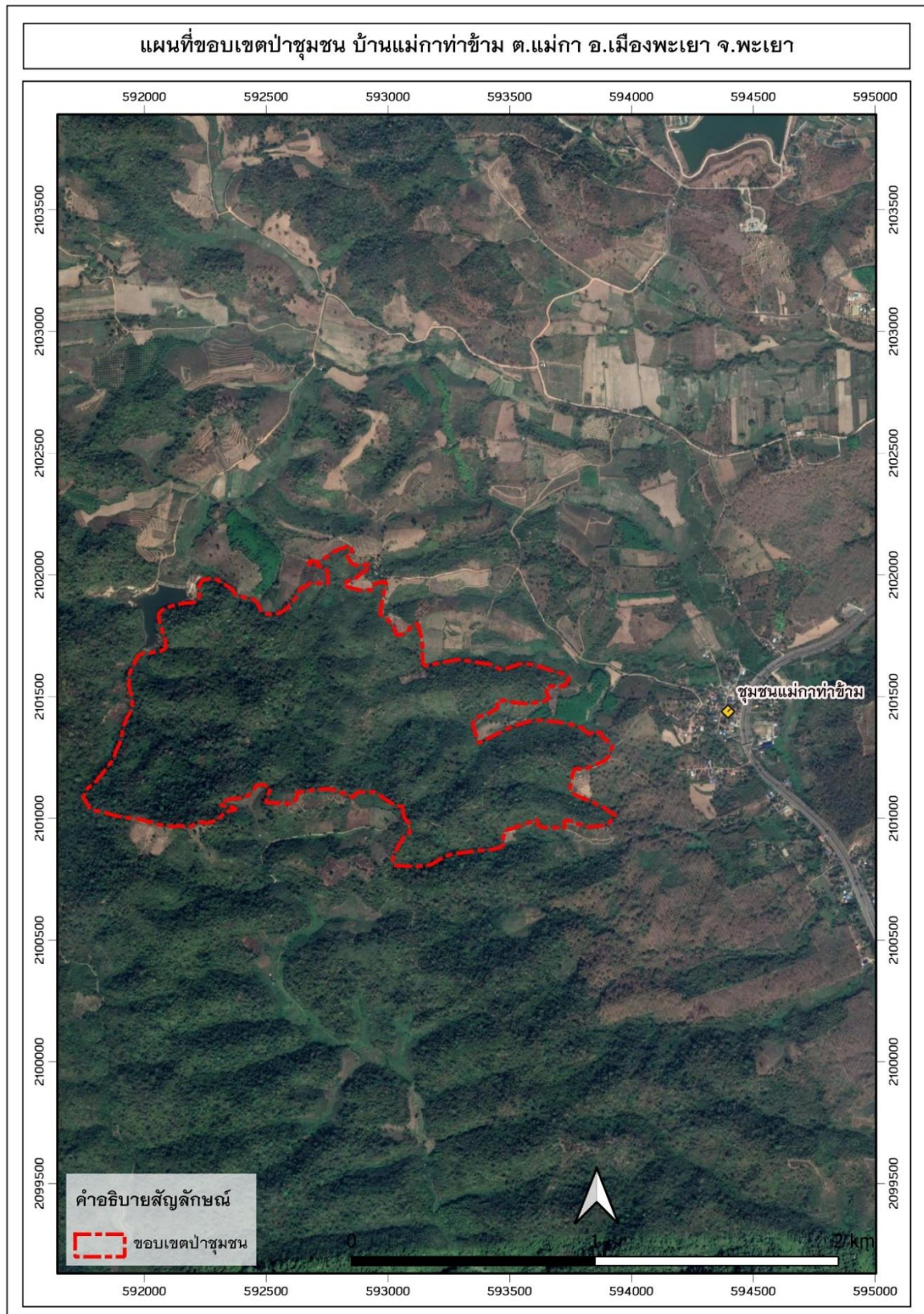




ป่าชุมชนบ้านแม่กาท่าข้าม ตำบลแม่กา อำเภอเมืองพะเยา





ภาพที่ 3 แผนที่ภาพถ่ายดาวเทียมแสดงตำแหน่งที่ตั้งป่าชุมชนบ้านแม่กาท่าข้าม (ขอบเขตโดยประมาณ)



ป่าชุมชนบ้านแม่กาท่าข้าม ตำบลแม่กา อำเภอเมืองพะเยา

ลักษณะทั่วไป

ป่าชุมชนบ้านแม่กาท่าข้าม ตั้งอยู่หมู่ที่ 10 ตำบลแม่กา อำเภอเมือง จังหวัดพะเยา มีพื้นที่ประมาณ 1,649 ไร่ โดยแบ่งออกเป็น 2 แปลง คือ แปลงทางทิศตะวันออกของชุมชน พื้นที่ประมาณ 1,400 ไร่เศษ และแปลงทางทิศตะวันตก พื้นที่ประมาณ 200 ไร่เศษ สภาพภูมิประเทศโดยทั่วไปมีลักษณะเป็นที่ลาดเชิงเขา ลาดเทจากทิศใต้ลงสู่ทิศเหนือเข้าสู่ลำห้วยแม่नाปอย ซึ่งเป็นลำน้ำสาขาของห้วยแม่กาหลวงและห้วยแม่ต๋ำ ก่อนไหลลงสู่กว๊านพะเยา โดยมีภูเขาของเขตอุทยานแห่งชาติถ้ำผาไทโอบล้อมอยู่ทางทิศใต้ (เขตตำบลบ้านร้อง อำเภองาว จังหวัดลำปาง) มีลำห้วยแม่กาหลวงเป็นลำน้ำสำคัญของชุมชน พื้นที่ส่วนใหญ่เป็นพื้นที่เกษตรกรรม ได้แก่ ทำนา ทำไร่ (ข้าวโพด, มันสำปะหลัง, ชิง) ทำสวน (ลำไย, ลิ้นจี่) และยางพารา

จุดเริ่มต้นของเครือข่าย/ชุมชน

ในอดีตบริเวณนี้เป็นพื้นที่ป่าไม้ที่มีความอุดมสมบูรณ์ ต่อมาได้มีการแผ้วถางลักลอบตัดไม้เพื่อขยายพื้นที่เกษตรกรรม ทำให้สภาพป่าไม้ได้เสื่อมโทรมลง ประกอบกับการจัดตั้งมหาวิทยาลัยพะเยาในพื้นที่ใกล้เคียง จึงมีคนต่างถิ่นเข้ามากว้านซื้อที่ดินและจับจองเพื่อสร้างอาคารพาณิชย์กรรม หอพัก หรือเก็บไว้ขายเก็งกำไรในอนาคตเมื่อชุมชนมีการขยายตัวมากขึ้น ผู้นำชุมชนจึงเริ่มปรึกษาหารือถึงปัญหาดังกล่าวและต้องการที่จะรักษาป่าไม้เอาไว้เพื่อเป็นแหล่งต้นน้ำลำธารของชุมชน โดยมีหน่วยงานราชการเข้ามาหนุนเสริมการทำงาน ได้แก่ หน่วยจัดการต้นน้ำแม่ต๋ำ สำนักบริหารพื้นที่อนุรักษ์ที่ 15 (เชียงใหม่) เข้ามาดำเนินโครงการส่งเสริมและพัฒนาการมีส่วนร่วมของชุมชนในพื้นที่อนุรักษ์ (สสอ.) โดยมีการรังวัดแนวเขตป่าชุมชนและร่วมทำกิจกรรมอื่นๆ เช่น การปลูกป่า เป็นต้น ศูนย์ประสานงานป่าไม้พะเยา สำนักจัดการทรัพยากรป่าไม้ที่ 2 (เชียงใหม่) กรมป่าไม้ เข้ามาฝึกอบรมหมู่บ้านเครือข่ายฟื้นฟูป่า การสร้างฝาย และการจัดชุดลาดตระเวนเฝ้าระวังไฟป่าร่วมกับชุมชน เป็นต้น ตลอดจนชุมชนเองได้สร้างเครือข่ายการเฝ้าระวังไฟป่าทั้ง 18 หมู่บ้านของตำบลแม่กา ทั้งหมู่บ้านที่มีพื้นที่ติดกับป่าและไม่มีพื้นที่ติดกับป่า ซึ่งจะมีการ



เผ่าละวังไฟป่าร่วมกันในช่วงที่มีประกาศจังหวัดห้ามเผาเด็ดขาด ทำให้สามารถประสานการทำงานได้อย่างมีประสิทธิภาพและสนับสนุนซึ่งกันและกัน

ป่าชุมชนบ้านแม่กาท่าข้าม มีลักษณะเป็นป่าเต็งรังและป่าเบญจพรรณ ประกอบด้วยพันธุ์ไม้สำคัญ เช่น เต็ง รัง เหียง พลวง สัก ไม้ สัตว์ประจำถิ่น ได้แก่ นก ไก่ป่า กระรอก หมูป่า เก้ง เป็นต้น นอกจากนี้ยังเป็นแหล่งเก็บหาของป่าที่สำคัญโดยเฉพาะเห็ดชนิดต่างๆ เช่น เห็ดเผาะ (เห็ดถอบ) พืชสมุนไพรนานาชนิด หน่อไม้ ไข่มดแดง รังผึ้ง ฯลฯ ซึ่งถือเป็นแหล่งอาหารและแหล่งรายได้ที่สำคัญของคนในชุมชน

กิจกรรมด้านการจัดการป่าชุมชน

แผนชุมชน

มีการจัดทำแผนพัฒนาชุมชนราย 3 ปี ได้มาจากการประชุมร่วมกันระหว่างสมาชิกของชุมชน รวมทั้งจัดตั้งคณะกรรมการป่าชุมชนขึ้นเพื่อร่วมกันกำหนดข้อตกลงและรูปแบบการดำเนินการด้านการจัดการไฟป่าและหมอกควัน

ข้อตกลง

1. ห้ามตัดไม้และล่าสัตว์ทุกชนิดในป่าชุมชน แต่สามารถเก็บหาของป่าได้ โดยต้องไม่ทำลายต้นไม้หรือตัดแปลงสภาพป่า
2. ในช่วงที่มีประกาศจังหวัดห้ามเผาเด็ดขาด จะไม่อนุญาตให้บุคคลใดเข้าไปในป่าชุมชน ยกเว้นในกรณีที่มีความจำเป็นเท่านั้น เช่น ไร่หรือสวนอยู่ติดกับป่า จำเป็นจะต้องเดินผ่านป่า เป็นต้น โดยจะต้องมีการลงชื่อในการเข้า-ออกป่า และห้ามนำไฟแช็คหรือไม้ขีดติดตัวเข้าไปด้วย

กิจกรรมที่ชุมชนมีส่วนร่วมในการแก้ไขปัญหาไฟป่าและฝุ่นควัน

1. การทำแนวกันไฟ ก่อนฤดูแล้งของทุกปี
2. กิจกรรมเผ่าละวังการเกิดไฟป่าและการดับไฟป่า ในช่วงที่ทางจังหวัดออกประกาศห้ามเผาอย่างเด็ดขาด 90 วัน (ปี พ.ศ. 2563) ณ จุดเผ่าละวังโดยรอบพื้นที่ป่าชุมชน โดยจะทำงานร่วมกันหลายหมู่บ้าน ทั้งหมู่บ้านที่มีพื้นที่ติดกับป่าและไม่มีพื้นที่ติดกับป่า
3. มีการลงทะเบียนเข้า-ออกจากป่าชุมชน ในช่วงที่มีประกาศห้ามเผาอย่างเด็ดขาด หากมีการฝ่าฝืนจะบทลงโทษที่กำหนดร่วมกันโดยชุมชน
4. มีการสร้างฝายชะลอน้ำ (ฝายแม้ว) ในป่าชุมชน



5. เพาะชำกล้าไม้ในศูนย์เรียนรู้เศรษฐกิจพอเพียง เพื่อสร้างรายได้ให้แก่ชุมชนและสามารถนำไปปลูกทดแทนในบริเวณป่าเสื่อมโทรมได้

การสื่อสารประชาสัมพันธ์ในการแก้ไขปัญหาไฟป่าและฝุ่นควัน

1. กรณีที่เกิดไฟป่าผู้นำชุมชนโทรศัพท์แจ้งให้ผู้ที่เกี่ยวข้อง ประกอบด้วยคณะกรรมการหมู่บ้านและคณะกรรมการป่าชุมชน เพื่อเข้าร่วมทำการดับไฟป่าอย่างทันท่วงที
2. ประชาสัมพันธ์เสียงตามสายเกี่ยวกับข้อปฏิบัติในช่วงประกาศจังหวัดห้ามทำการเผา

การสนับสนุนจากภาครัฐและเอกชน

1. เทศบาลตำบลแม่กา สนับสนุนรถน้ำดับเพลิงและอุปกรณ์ในการดับไฟป่า เช่น ไม้ดับ ไม้กวาดคราด รวมทั้งเจ้าหน้าที่งานป้องกันและบรรเทาสาธารณภัยในการช่วยดับไฟป่า
2. อำเภอเมืองพะเยา สนับสนุนงบประมาณ (ค่าอาหาร) ในการป้องกันไฟป่า
3. หน่วยจัดการต้นน้ำแม่ต๋ำ สำนักบริหารพื้นที่อนุรักษ์ที่ 15 (เชียงราย) เข้ามาดำเนินโครงการส่งเสริมและพัฒนาการมีส่วนร่วมของชุมชนในพื้นที่อนุรักษ์ (สสอ.) โดยมีการรังวัดแนวเขตป่าชุมชนและร่วมทำกิจกรรมอื่นๆ เช่น การปลูกป่า เป็นต้น ซึ่งในภายหลังได้มีอุทยานแห่งชาติถ้ำผาไท เข้ามาสนับสนุนการทำงานในด้านการอนุรักษ์เพิ่มเติม โดยเฉพาะป่าชุมชนทางด้านทิศตะวันตกของหมู่บ้านที่มีพื้นที่ติดกับอุทยานแห่งชาติถ้ำผาไท
4. ศูนย์ประสานงานป่าไม้พะเยา สำนักจัดการทรัพยากรป่าไม้ที่ 2 (เชียงราย) กรมป่าไม้ เข้ามาฝึกอบรมหมู่บ้านเครือข่ายฟื้นฟูป่า การสร้างฝาย และการจัดชุดลาดตระเวนเฝ้าระวังไฟป่าร่วมกับชุมชน เป็นต้น
5. สถานีวิทยุพัฒนาวิทยุแม่กา กรมป่าไม้ ร่วมกับชุมชนทำแนวกันไฟบริเวณแปลงปลูกพันธุ์ไม้สัก ซึ่งมีเศษใบไม้ที่ร่วงหล่นอยู่เป็นจำนวนมาก จึงเป็นเชื้อเพลิงในการเกิดไฟป่าเป็นอย่างดี

ข้อค้นพบเพิ่มเติม

1. ชุมชนมีเครือข่ายในการดูแลรักษาป่า เฝ้าระวังไฟป่าและดับไฟป่า จากทั้ง 18 หมู่บ้านในตำบลแม่กา ทั้งหมู่บ้านที่มีพื้นที่ติดกับป่าและไม่มีพื้นที่ติดกับป่า ซึ่งจะมีการเฝ้าระวังไฟป่าร่วมกันในช่วงที่มีประกาศจังหวัดห้ามเผาเด็ดขาด ทำให้มีกำลังคนในการทำงานที่มาก สามารถประสานการทำงานได้อย่างมีประสิทธิภาพและสนับสนุนซึ่งกันและกัน



2. สามารถประสานงานกับหน่วยงานราชการต่างๆ ได้เป็นอย่างดี โดยเฉพาะหน่วยงานด้านป่าไม้ ได้แก่ กรมอุทยานแห่งชาติฯ และกรมป่าไม้ เพื่อขอรับการสนับสนุนการดำเนินงานในด้านต่างๆ ได้อย่างต่อเนื่องและมีประสิทธิภาพ
3. ชาวบ้านเข้ามามีส่วนร่วมในการดำเนินงานของทุกโครงการและกิจกรรม ซึ่งบางกิจกรรมจะนำวัฒนธรรมประเพณีและความเชื่อของชุมชนเข้าไปร่วมด้วย เช่น การบวชป่า และการเลี้ยงผีขุนน้ำ เป็นต้น
4. ชุมชนมีที่ตั้งอยู่ในพื้นที่ที่มีความอุดมสมบูรณ์ของป่าไม้ ซึ่งชุมชนได้พึ่งพิงเป็นแหล่งต้นน้ำลำธาร และแหล่งเก็บหาของป่าเพื่อนำมาเป็นอาหารและสร้างรายได้ ชาวบ้านทุกคนจึงมีความรู้สึกรักและหวงแหนทรัพยากรป่าไม้ ดังนั้นเมื่อมีการดำเนินกิจกรรมต่างๆ ที่เกี่ยวข้องกับการดูแลรักษาป่า จึงได้รับความร่วมมือจากชุมชนอย่างดียิ่ง